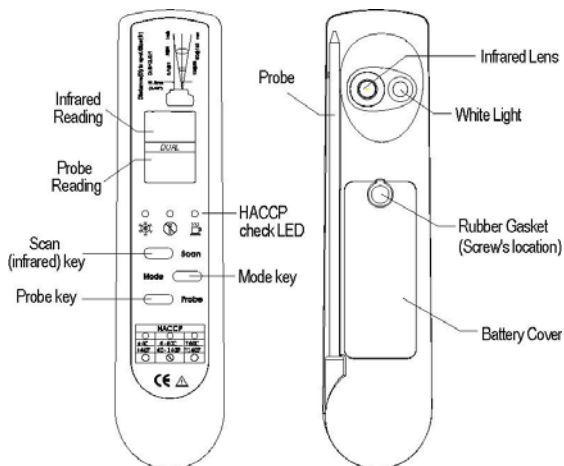


MODE D'EMPLOI FLASHFOOD DUO

Fastfood Duo est un thermomètre infrarouge sans contact, incluant une sonde. Vous ne pouvez sélectionner qu'un mode à la fois, mais celui-ci peut être modifié selon le besoin. Pour des raisons de sécurité merci de conserver et utiliser ce produit éloigné des bébés et des enfants.

- * Accessoires spéciaux :
1. Zone HACCP
 2. Étanche (IP65)



En mode thermomètre infrarouge sans contact (MODE IRT) La lumière blanche doit automatiquement

Rapport distance/surface = 2.5/1
Emissivité = 0.1-1 pas de 0.1
Longueur d'ondes = 8um-14um

Viser simplement le thermomètre avec la "lentille infrarouge" et appuyez sur la touche Scan (infrarouge) pour afficher la température de surface. La distance pour obtenir un ratio correct est 2.5 :1, par conséquent il faut que le thermomètre soit le plus près possible de la cible.

Pendant le scan, la température la plus récente va se mettre à jour sur l'écran et la mesure restera tant que la touche Scan (infrarouge) sera maintenue. Lorsque la touche Scan (infrarouge) est relâchée, l'icône « Hold » apparaîtra sur l'écran et la dernière mesure restera visible pendant 15 secondes avant que l'écran ne s'éteigne.

Sélection du MODE

MIN → MAX → LOCK → °C / °F → EMIS

MODE MINIMUM OU MAXIMUM

Le thermomètre va afficher le minimum ou le maximum de texte pendant la période de mesure jusqu'à ce que vous appuyiez sur la touche Mode.

Pour utiliser le mode minimum, appuyez sur la touche Scan (infrarouge) => Mode Key => Scan (infrarouge). Et restez appuyé sur la touche Scan (infrarouge) pour la mesure.

Pour utiliser le mode maximum, appuyez sur la touche Scan (infrarouge) => Mode Key *2 fois => Scan (infrarouge). Et restez appuyé sur la touche Scan (infrarouge) pour la mesure.

MODE LOCK

Le mode Lock est particulièrement utile pour contrôler des températures de manière continue. Le thermomètre va afficher les températures jusqu'à 60 minutes sans interruption ou jusqu'à ce que la touche Scan (infrarouge) soit appuyée.

Pour utiliser le mode Lock, appuyez sur la touche Scan (infrarouge) => Mode Key *3 fois => touche Scan (infrarouge).

MODE °C OU °F

Pour changer le mode °C' ou °F', appuyez sur la touche Scan (infrarouge) => Mode Key *4 fois => Scan (infrarouge)

Les mêmes étapes sont nécessaires pour changer de °F à °C.

EMISSIVITE

Le thermomètre infrarouge est fourni avec une émissivité de 0.95 par défaut. L'émissivité peut être modifiée de 0.10 (10 E) à 1 (100 E). Les modifications doivent uniquement être effectuées par du personnel expérimenté. Pour plus d'information concernant l'émissivité des produits spécifiques, merci de contacter le détaillant le plus proche. Note :

les thermomètres infrarouges sans contact ne sont pas recommandés pour mesurer la température de métaux brillants ou polis.

Pour changer l'émissivité, appuyez sur la touche Scan (infrarouge) => Mode Key * 5 fois => Scan (infrarouge) pour chaque ajustement de 0.01 (1 E) => Mode Key.

En mode thermocouple en fonction sonde avec contact (Mode COT)

Enfoncer la sonde du thermomètre dans l'endroit à mesurer et appuyez sur la touche Probe pour afficher la température de façon continue pendant 4 min. Après cela, l'appareil va automatiquement s'éteindre pour allonger la durée de vie de la pile. Appuyer sur la touche Probe va interrompre l'affichage du scan de la dernière température avec l'affichage de « Hold ». Pour réenclencher le scan il faut de nouveau appuyer sur la touche Probe.

- ⚠ 1. Ne pas tordre ou tourner la sonde dans le mauvais sens.
- ⚠ 2. Si vous appuyez trop fort sur la sonde peut se casser.
- ⚠ 3. Après une mesure de forte température, la sonde peut rester CHAUDE pendant un moment.
- ⚠ 4. Une sonde est dangereuse lorsqu'elle est en position ouverte. Rappelez-vous de bien remettre la sonde dans sa position initiale lorsqu'elle n'est pas en utilisation.

⚠ La sonde du thermomètre peut s'abîmer lorsque la plage de température est dépassée.

⚠ Pour éviter les chocs électriques et l'endommagement du thermomètre, ne pas mesurer des circuits où le voltage excède 24V AC RMS ou 60V DC avec la sonde thermocouple.

VERIFICATION HACCP

La fonction "HACCP CHECK" est incorporée dans nos thermomètres pour indiquer sur graphique les zones critiques de températures. Les icônes et les indicateurs LED situés au-dessus de l'écran indique si un produit alimentaire est conservé ou non dans une zone de température à risque.

Les LED verte et rouge s'allumeront toujours avant l'extinction de l'appareil.



La LED verte apparaît avec l'icône "❄" qui indique une condition froide ou congelée en dessous de 4°C (40°F) suffisante ; on peut aussi voir apparaître l'icône "🍴" qui indique la température de maintien au chaud au-delà de 60°C (140°F).

Lorsque la température se situe entre 4°C et 60°C, la LED rouge avec l'icône "🍴" apparaît et indique que la température est passée dans la zone de danger "HACCP" entre 4°C et 60°C (40-140°F).

HACCP		
■	■	■
↓ 4°C	4-60°C	↑ 60°C
↓ 40°F	40-140°F	↑ 140°F
○	⊘	○

MESSAGES D'ERREUR LCD

Le thermomètre peut afficher certains messages d'erreur comme :

「Hi」 「Lo」

'Hi' ou 'Lo' s'affichent lorsque la température mesurée est en dehors de la plage de l'appareil, 'Hi' lorsqu'elle est au-dessus de +250°C (482°F) et 'Lo' lorsqu'elle est en dessous de -55°C (-67 °F).

«Er2» «Er3»
 'Er2' s'affiche lorsque le thermomètre subit des changements rapides de température ambiante. 'Er3' s'affiche lorsque la température ambiante dépasse 0°C (32°F) ou +50°C (122°F). Le thermomètre doit avoir suffisamment de temps (minimum 30 min) pour stabiliser la température de la pièce.

«Er»

Pour tous les autres messages, il est nécessaire de réinitialiser le thermomètre. Pour le réinitialiser, attendre l'extinction automatique, enlever les piles et attendre au minimum une minute, remettre les piles et rallumer. Si le message d'erreur persiste, merci de contacter notre Service Client pour une assistance complémentaire.

PILES

Le thermomètre possède une icône qui indique le niveau des piles comme ci-dessous :



'Pile OK' : mesure température possible

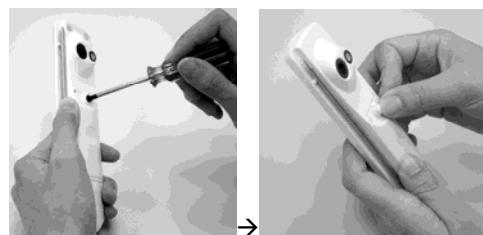
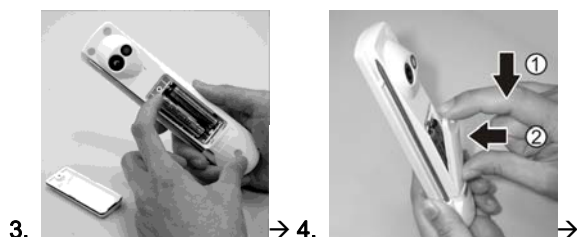
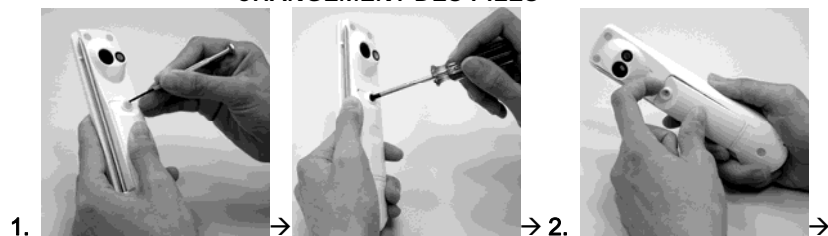


'Pile faible' : les piles ont besoin d'être remplacées, mesures possibles



'Pile vide' : mesure impossible

CHANGEMENT DES PILES



⚠ Afin de préserver l'étanchéité du thermomètre, le couvercle et le joint en caoutchouc doivent être bien fixés.

1. Piquer le joint en caoutchouc avec un petit tournevis cruciforme, puis enlever la vis du couvercle des piles.
2. Ouvrir le couvercle.
3. Remplacer par 2 nouvelles piles. (AAA, 1.5V)
4. Fermer la partie inférieure et remettre le couvercle des piles, pousser vers le bas et appuyer.
5. Utiliser la même démarche que pour le 1^{er} point pour fermer le couvercle des piles et remettre le joint en caoutchouc dans le trou.

- ⚠ Lorsque l'icône "Pile Faible" apparaît, les piles doivent être remplacées immédiatement par 2 piles AAA. Merci de noter qu'il est important d'éteindre l'appareil avant de remplacer les piles sinon le thermomètre risque de mal fonctionner.
- ⚠ Jeter les piles usagées dans un bac de tri approprié et garder éloignées des enfants.

SPECIFICATION

	Fonction scan infrarouge (Mode IRT)	Sonde Thermocouple (K) (Mode COT)
Etendue de mesure	-55-250°C (-67-482°F)	-55-330°C (-67 to +626 °F)
Plage de fonctionnement	0-50°C (32-122°F)	
Précision (à +25°C)	+/-0.6°C (1.1°F)	En dessous -5 : +/-1°C -5- 65 : +/-0.5°C Au dessus 65 : +/-1%
Précision (Tamb=23+/-3°C)	-33-0: +/- (1°C+0.1/degres) 0- 65: +/-1°C 65-250: +/-1.5%	
Plage d'émissivité	0.95 par défaut - ajustable 0.1 to 1 pas de 0.1	
Resolution (-9.9-199.9°C)	0.2°C/0.5°F	0.2°C/0.5°F
Résolution Optique	2.5/1	
Dimension	22.18*38*160 mm(0.87*1.50*6.3inch)	
Poids (avec piles)	98.1g (3.5oz)	
Durée de vie des piles	18 heures en marche continue (extinction automatique au bout de 15 secondes).	

EMC/RFI

Les indications peuvent être affectées si l'appareil fonctionne dans un champ électromagnétique de radio fréquence d'une portée de 3 volts par mètre, mais la performance de l'appareil ne sera pas affectée de manière permanente.

GARANTIE

Le thermomètre est garanti pour une période de 2 ans à compter de la date d'achat contre les défauts de fabrication mécanique et électrique. Il n'y a aucune pièce réparable à l'intérieur de l'appareil. Toute tentative de réparation par des personnes non autorisées annule la garantie.



JRI Société par actions simplifiée au capital de 4 000 000 €
 Pôle logistique / 2 Rue de la Volvre / PA Technoland / BP 21 / 25490 FESCHES LE CHÂTEL / France
 SPRET 380 332 858 00030 - Tél : +33 (0)3 81 30 68 04 / Fax : +33 (0)3 81 30 60 99 / sales@jri.fr
 Siège Social : 16 Rue Louis Rameau / CS 90050 / 95872 BEZONS Cedex / France / APE 2651B / TVA FR 02 380 332 858

www.jri.fr

